

# 热敏票据打印机

## 快速安装与使用指南



### 使用注意事项：

- 1、打印机应安装在一个平整、稳固的地方，以防意外掉落损坏。
- 2、在打印机的周围须留出足够的空间，以便操作和维护。
- 3、打印机应远离水源并避免阳光、强光和热源的直接照射。
- 4、不要在高温、湿度大、灰尘大以及污染严重的地方使用和存放打印机。打印机在过高或过低的环境温度或湿度下工作，会导致打印质量降低，甚至可能损坏打印机。
- 5、避免将打印机放在有振动和冲击的地方。
- 6、将打印机的电源适配器连接到一个恰当的接地插座上，避免与大型电机或它能够导致电源电压波动的设备使用同一插座。
- 7、打印机不得在无纸的状态下打印，否则将严重损坏打印头。
- 8、为了保证打印质量和产品的使用寿命，建议采用推荐的或同等质量的打印纸。使用劣质的或存放时间过长的打印纸可能造成打印质量下降，甚至损坏打印机。
- 9、如果打印头处有脏物，则需用软棉布或棉签沾少许酒精将其擦拭干净，防止打印头被磨损。
- 10、插拔各个接口的连接线时，必须先关闭打印机电源，否则可能会引起打印机控制电路损坏。
- 11、不可触摸打印头和打印头固定件，以免因静电损坏打印头。
- 12、禁止使用硬度大的物品刮擦或触碰打印头，以免损坏打印头。
- 13、禁止让任何液体、粉尘和金属物进入打印机内，以免损坏打印机。
- 14、使用过程中若有任何意外发生，请及时断开打印机电源。
- 15、用户不得擅自拆卸打印机，否则本公司有权拒绝对产品进行保修。

### 存储注意事项：

- 1、如果较长时间不使用打印机，请断开打印机电源适配器的电源。
- 2、普通热敏打印纸存放时间较短，如果要打印需要长期保存的单据，请选用长效热敏打印纸。
- 3、热敏打印纸不要存放在高温、湿度大，或阳光直接照射的地方，如果已经拆封，请放在避光的地方保存。

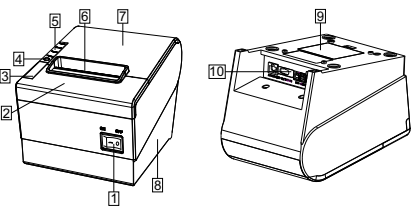
### 一、产品介绍

本产品是一款带自动切纸功能的热敏式票据打印机，具有高打印质量、高速度、高稳定性、低噪音等特点，可广泛应用于商业 POS 系统、餐饮行业等需要现场实时打印收据的场合。

本系列打印机提供多种类型通讯接口机型，可以通过USB口、并口、串口、以太网接口以及Wi-Fi和蓝牙无线等与其他设备连接。同时提供Windows和Linux操作系统下的驱动，支持Windows XP及以上版本Windows操作系统和基于Linux的UBUNTU 12.04 32/64以上操作系统。

本产品采用易装纸结构，装/换打印纸卷方便快捷，使用维护简便。此外，此系列打印机还具有“未取纸”和“纸将尽”侦测报警两项可选功能。

### 打印机外观与部件名称：

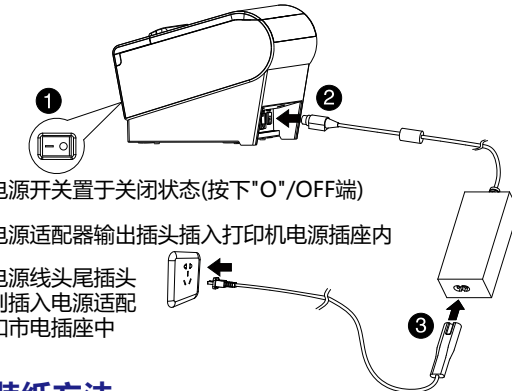


- |                 |            |
|-----------------|------------|
| ① 电源开关          | ⑥ 打印出口     |
| ② 切纸刀调节盖        | ⑦ 纸仓盖      |
| ③ 纸仓盖开启按钮       | ⑧ 打印机下壳    |
| ④ 走纸按键(Feed)    | ⑨ 功能设置拨码开关 |
| ⑤ 指示灯(电源/报错/缺纸) | ⑩ 电源与通讯接口  |

### 二、性能与特点

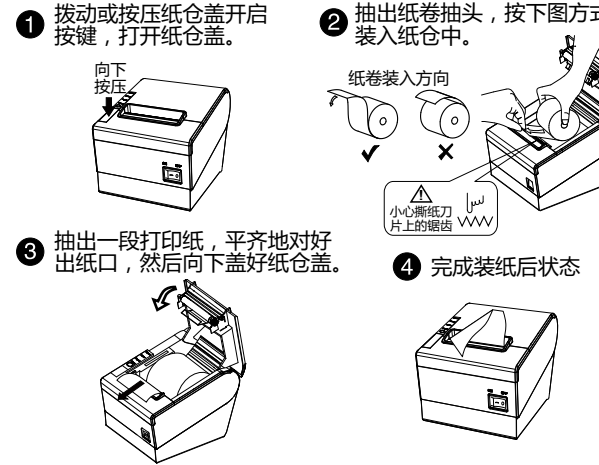
项目		参数
打印参数	打印方式	行式热敏
	分辨率	203DPI, 8dots/mm
	打印宽度	72mm (576 dots)
	打印速度	250 mm/s(MAX)
	通讯接口	可供选：USB口、串口、并口、网口、Wi-Fi、蓝牙
	自动切纸刀	可选
	钱箱接口	RJ11-6P6C插座，24V
指令集	/	ESC/POS 兼容指令集
存储器	RAM	RAM 8MB，接收缓冲区1MB
	FLASH	FLASH：4MB，NV FLASH：256KB
字符	中文	GB18030 24×24
	文字、数字	ASCII 9×17,12×24
	用户自定义	支持
	语言(代码页)	支持 简体中文、繁体中文、英文等45种国际字符集
图表	/	支持不同密度的点图打印
		支持光栅位图打印
		支持下载位图打印，每个位图的最大尺寸不超过256K，下载位图的总大小是256K
条形码	一维	UPC-A、UPC-E、EAN-8、EAN13、CODE39、ITF、CODEBAR、CODE128、CODE93
	二维	QR Code、PDF417
侦测功能	传感器	缺纸、纸仓盖开启、纸将尽（可选）、未取纸检测（可选）
指示灯	LED	电源指示灯（绿色）、缺纸指示灯（红色）、错误指示灯（红色）
打印纸规格	类型	标准热敏打印纸
	宽度	79.5±0.5mm
	厚度	0.056~0.1mm
	外径	最大80mm
	装纸	易装纸结构
物理特性	切纸	手动撕纸或自动切纸
	工作环境	温度：-10℃ ~ 50℃，湿度：25% ~ 80%RH
	存储环境	温度：-40℃ ~ 70℃，湿度：≤93%RH（40℃）
	外观尺寸	195mm×145mm×144mm（长×宽×高）
	重量	1.1Kg
可靠性	打印头寿命	50Km
	切刀寿命	2,000,000次
软件	驱动程序	Windows（WIN8/WIN7/Vista/XP/2000） UBUNTU 12.04 32/64 UBUNTU 14.04 32/64
	应用软件	打印机设置工具

### 三、连接电源



- ① 将电源开关置于关闭状态(按下“O”/OFF端)
- ② 将电源适配器输出插头插入打印机电源插座内
- ③ 将电源线头尾插头分别插入电源适配器和市电插座中

### 四、装纸方法



### 五、自检与走纸

#### 3.1 打印自检页

用户可根据需要随时对打印机进行自检，以检测打印机当前的设置和状态。

自检方法如下：

- ①关闭打印机电源→②按下“Feed”键不松开→③打开打印机电源开关→④打印机开始打印自检页→⑤松开“Feed”键。

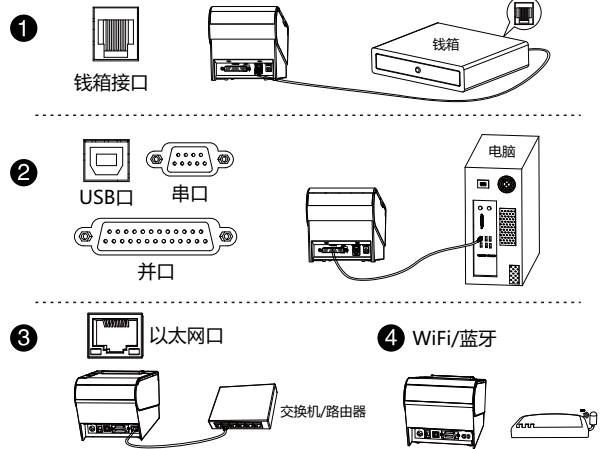
自检页中包含当前打印机的状态、设置和打印范例，如程序版本、字库等。

#### 3.2 走纸（手动进纸）

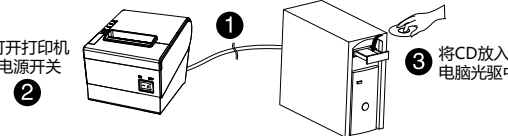
打印机在正常工作状态下，按下“Feed”键。打印机即可走纸。

### 四、通讯接口与连接方式

本系列产品具有以下接口。您所购买的产品具有哪些类型接口视您所购买的具体型号而定，请您购买前务必确认清楚。



### 六、安装驱动程序和打印设置工具



- ① 关闭打印机和电脑的电源，用所附配的通讯线缆连接打印机和电脑。
- ② 打开打印机电源开关，启动电脑并登陆Windows系统。
- ③ 将打印机附配的CD光盘放入电脑的光驱中，打开CD中的“Drivers\Windows”文件夹，右键单击文件夹中的安装程序，以管理员身份运行。（在XP操作系统中可双击直接运行，在WIN7/WIN8操作系统中需要以管理员身份运行）

#### ※温馨提示：

在Windows和Linux操作系统中的驱动程序详细安装步骤，请参阅附配CD中的“用户手册”文档中的相应内容。

### 七、指示灯及蜂鸣器说明

打印机有一个蜂鸣器和3个指示灯用于提示用户打印机的状态，指示灯用于表示打印机目前的状态，蜂鸣器用于提示打印机状态的变化。具体如下：

名称	状态	说明
电源指示灯(Power)	常亮	打印机电源打开
	熄灭	打印机电源关闭
报错指示灯(Error)	常亮	打印机处于错误状态
	熄灭	打印机处于正常状态
缺纸指示灯(Paper)	常亮	打印机处于缺纸状态
	熄灭	打印机处于正常状态

描述	电源灯	报错灯	缺纸灯	蜂鸣器
纸仓盖打开	亮	亮	亮	间隔1.5秒响6声
打印纸充足	亮	灭	灭	无声
打印纸不足	亮	亮	亮	间隔1.5秒响3声

▲注意：打印机利用热敏电阻来检测打印头的温度，如果打印头过热，电路将切断打印头电源，并停止打印。打印头过热保护的温度为80℃。

### 八、设置DIP开关（仅部分机型适用）

开关	功能	开	关	默认值
1	切刀	禁用	使能	关
2	蜂鸣器	使能	禁用	开
3	打印浓度	浓	淡	关
4	多字节编码	单字节	多字节	关
5	每行最大可打印字符数	42	48	关
6	开启钱箱	使能	禁用	开
7	波特率设置(bps)	参考下表		关
8				关

串口波特率设置：

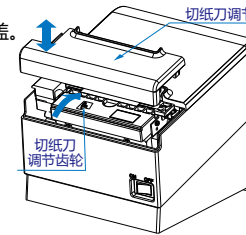
传输速度	开关7	开关8	默认值
9600	开	关	19200
19200	关	关	
38400	开	开	
115200	关	开	

※说明：波特率设置仅对具有串口的产品有效，无串口的产品此两开关为空置或用于其它功能。

### 九、卡刀故障排除

发生卡刀故障时，切不可强行掰开纸仓盖，以免造成打印机损坏！

- ① 按图示方向垂直向上取下切纸刀调节盖。
- ② 按图示方向调节切纸刀齿轮，使切纸刀完全退入打印机芯内。
- ③ 打开纸仓盖，清除卡纸。
- ④ 垂直向下装好切纸刀调节盖。



### 十、装箱清单

打印机	1台	纸卷	1卷
电源适配器	1个	光盘(CD)	1张
电源线	1条	保修卡	1张
数据线	1套	本指南	1册

※说明：具体产品的配件可能会与此清单有所差异，请以购买的实际产品为准，如有疑问，请及时向您的供应商咨询。